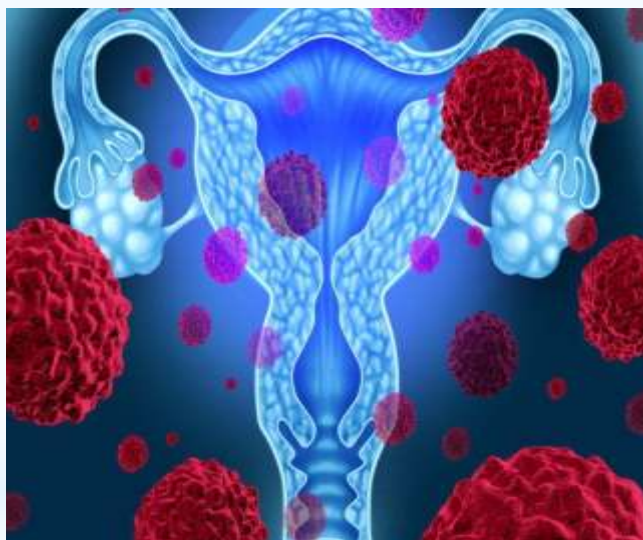


ФГБОУ ВО КЕМЕРОВСКИЙ ГОСУДАРСТВЕННЫЙ МЕДИЦИНСКИЙ
УНИВЕРСИТЕТ

Кафедра акушерства и гинекологии имени профессора
Г.А. Ушаковой

Диагностическая значимость онкомаркера СА-
125 на ранних этапах диагностики рака яичника

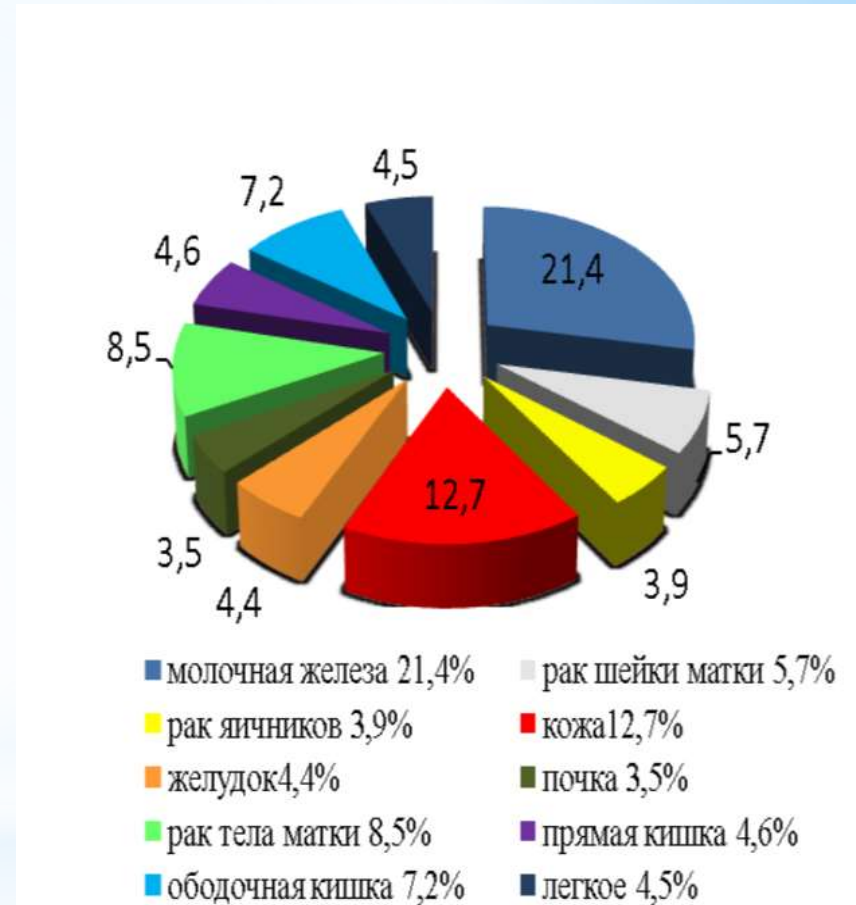


Выполнила: студентка 5 курса лечебного факультета, группы 1512 Тимаева
Анастасия Игоревна

Научный руководитель: профессор кафедры акушерства и гинекологии имени
профессора Г.А. Ушаковой, д.м.н.,
доцент Елгина Светлана Ивановна

Актуальность проблемы

Рак яичников составляет 4% среди злокачественных опухолей у женщин и занимает седьмое место в структуре общей онкологической заболеваемости и третье место среди гинекологических опухолей после рака тела и шейки матки. Диагностика злокачественных новообразований яичников на ранних стадиях развития является ключевым подходом к проблеме повышения эффективности лечения этой патологии.



Цель исследования

Определить
диагностическую
значимость
онкомаркера СА-125
на ранних стадиях
развития
злокачественных
новообразований
яичников



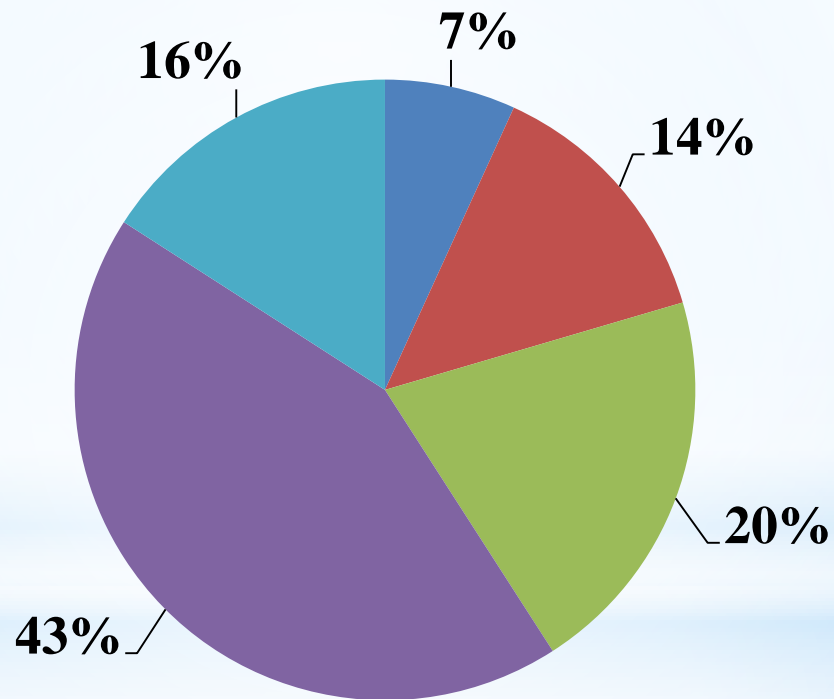
Материалы и методы исследования

Проведен ретроспективный анализ историй болезней 44 женщин, прооперированных в гинекологических стационарах общей сети с новообразованиями в области придатков матки за период с 2016 по 2019 гг.



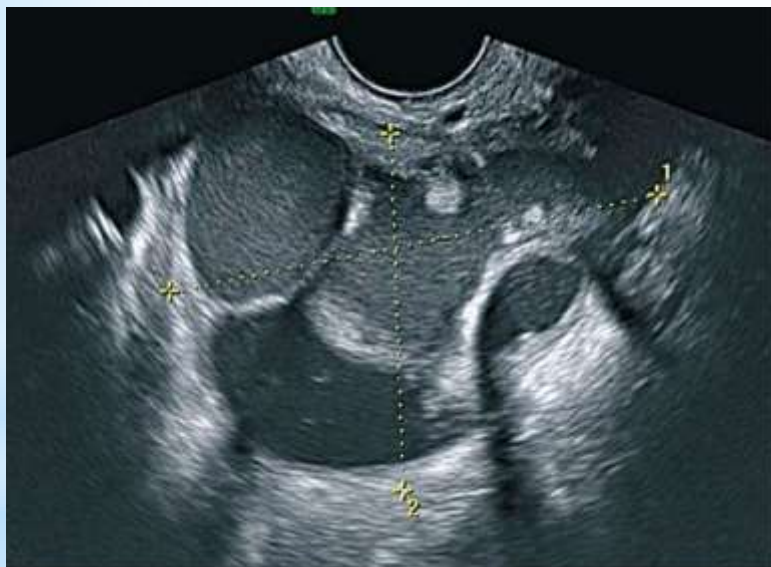
Возраст женщин

■ 30-40 ■ 40-50 ■ 50-60 ■ 60-70 ■ Старше 70



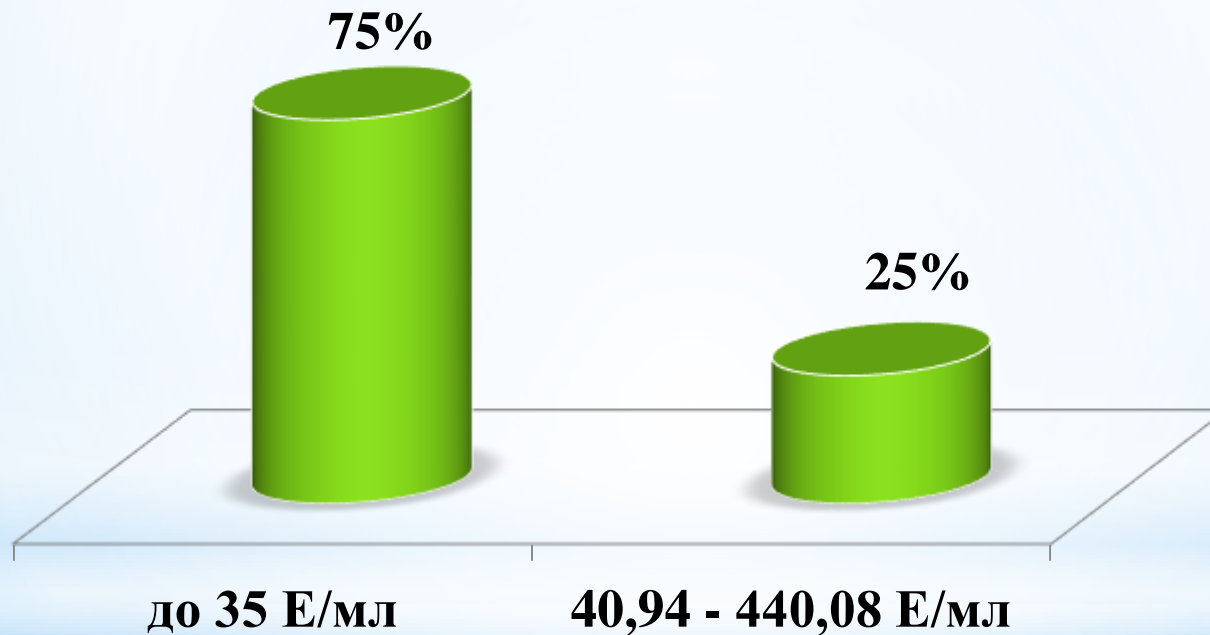
Средний возраст $59,23 \pm 11,06$ лет

Новообразования яичника были выявлены амбулаторно при гинекологическом осмотре в ГАУЗ КО «Кемеровская городская клиническая больница № 4», женской консультации, подтверждены проведением ультразвукового исследования



Уровень СА-125

Всем женщинам в объёме комплексного предоперационного обследования проводилось определение исходного уровня СА-125



- у **11** женщин уровень превышал допустимый и составил **40,94 – 440,08** Ед/мл;
- у **33** был в пределах нормы;

Объём хирургического лечения



Результаты гистологического исследования

	Эндомет- риоидная киста	Серозная цистаденома	Фиброма	Текома	Бреннера	Тератома	Серозная аденокар- цинома	Фолликуляр- ная киста
Всего образо- ваний	9% (4)	34% (15)	16% (7)	11% (5)	2%(1)	11% (5)	7% (3)	9% (4)
Высокий уровень СА-125	18% (2)	55% (6)					27% (3)	
СА-125 в пределах нормы	6 % (2)	28% (9)	21% (7)	15% (5)	3% (1)	15% (5)		12% (4)

Выводы

- При расчетах специфичности и чувствительности метода ,специфичность СА-125 составляет 75%,а чувствительность 80%.
- Таким образом, основываясь на данных нашего исследования, определение опухоль –ассоциированного антигена СА-125 не является строго специфичным скрининговым маркером для раннего выявления новообразований в области придатков матки.

