

УТВЕРЖДАЮ

Ректор ФГБОУ ВО «**Кемеровского государственного медицинского университета**»
Министерства здравоохранения Российской Федерации



Т.В. Попонникова

« 04 » июля 2021 г.

ПАСПОРТ ДОСТУПНОСТИ № 3
объекта и услуг для инвалидов и других МГН

1. Общие сведения об объекте (краткая характеристика объекта)

1.1. Наименование отрасли (сферы деятельности): **Образование**
Федеральное государственное бюджетное образовательное учреждение высшего образования «Кемеровский государственный медицинский университет» Министерства здравоохранения Российской Федерации

Адрес объекта: **650066, г. Кемерово, пр-т. Октябрьский 16а**

Сведения о размещении объекта:

- отдельно стоящее **5-ти этажное здание, 6057,6 м²**
- часть здания ___ этажного жилого здания на _____ этаже, _____ кв.м.
- наличие прилегающего земельного участка (да, нет) **да;**

1.2. Год постройки здания: **1961 г.** ремонта/реконструкции – **2015**
капитального **2030 год**

Дата предстоящих плановых работ: **текущего май-октябрь 2022 г.**

Сведения об организации, расположенной на объекте

1.3. Название организации (учреждения) – полное и краткое наименование:

Федеральное государственное бюджетное образовательное учреждение высшего образования «Кемеровский государственный медицинский университет» Министерства здравоохранения Российской Федерации

1.4.

1.5. Юридический адрес организации (учреждения) **650056, г. Кемерово, пр-т. Октябрьский 16а**

1.6. Основание для пользования объектом: **оперативное управление**

1.7. Форма собственности: **государственная**

1.8. Территориальная принадлежность: **федеральная**

1.9. Вышестоящая организация: Правительство Российской Федерации. Полномочия учредителя осуществляет Министерство здравоохранения Российской Федерации

1.10. Адрес вышестоящей организации, координаты для связи: **127994, ГСП-4, г. Москва, Рахмановский пер, д.3, +7 (495) 627-44-00**

2. Характеристика деятельности организации на объекте

(краткая характеристика предоставляемых услуг)

Вид (или тип) объекта:

Высшее образование

2.1. Виды оказываемых услуг (виды деятельности, согласно Уставу)

85.22 Образование высшее

85.23 Подготовка кадров высшей квалификации

85.41.9 Образование дополнительное детей и взрослых прочее

Форма оказания услуг: **на объекте: Плановая мощность в день 1232 чел (пропускная способность 111 тыс. чел. в квартал)**

2.2. Категории обслуживаемого населения по возрасту:

Взрослые

2.3. Категории обслуживаемых инвалидов:

все категории

2.6 Участие в исполнении ИПРА инвалида / ребенка-инвалида:

нет

3. Состояние доступности объекта и услуг

3.1. Путь следования к объекту пассажирским транспортом (ближайшая остановка)

(описать маршрут движения с использованием пассажирского транспорта)

автобусами №№ 16, 27 86, 124, 127, 170Э, 197 Э до остановки «Городская ГИБДД»

троллейбусами №№ 6, 7 до остановки «Городская ГИБДД»

маршрутными такси № 1т, 16т, 28т, 35т, 50, 127т до остановки «Городская ГИБДД»

Наличие адаптированного пассажирского транспорта к объекту

Нет

Наличие специального транспортного обслуживания (социальное такси)

Нет

3.2. Путь к объекту от ближайшей остановки пассажирского транспорта:

3.2.1 Расстояние до объекта от остановки транспорта **150 м**

3.2.2 Время движения (пешком) **2-3 мин**

3.2.3 Наличие выделенного от проезжей части пешеходного пути - **нет**,

3.2.4 Перекрестки: **нерегулируемые**

3.2.5 Информация на пути следования к объекту: **нет**

3.2.6 Перепады высоты на пути: **есть (люки колодцы)**

Бордюр на пути следования от остановки

Их обустройство для инвалидов на коляске: **нет**

3.2.7 Обеспечена индивидуальная мобильность инвалидам: **нет**

3.2.8 Организовано сопровождение на пути движения инвалидам: **нет**

Необходимые организационные решения:

- Организовать сопровождение маломобильных групп населения на пути движения;

- Разместить информацию о способах получения помощи на сайте.

3.3. Организация доступности объекта и услуг для инвалидов – форма обслуживания

Категория инвалидов	Форма обслуживания - способ предоставления услуг инвалидам – (отметить выбранный способ знаком плюс +)				
	На объекте – по варианту:		На дому	Дистанционно	Не организовано
	«А»*	«Б»**			
К (передвигающиеся на креслах-колясках)	+				+
О-н (поражение нижних конечностей)	+				+
О-в (поражение верхних конечностей)	+				+
С-п (полное нарушение зрения – слепота)	+				+
С-ч (частичное нарушение зрения)	+				
Г-п (полное нарушение слуха – глухота)	+				+
Г-ч (частичное нарушение слуха)	+				
У (нарушения умственного развития)	+				
Все категории инвалидов***					

* - вариант «А» - универсальный проект - доступность для инвалидов любого места в здании, а именно – общих путей движения и мест обслуживания – не менее 5% общего числа таких мест, предназначенных для обслуживания (но не менее одного)

** - вариант «Б» - разумное приспособление - при невозможности доступного оборудования всего здания выделение в уровне входа специальных помещений, зон или блоков, приспособленных для обслуживания инвалидов, с обеспечением всех видов услуг, имеющихся в данном здании

*** - заполняется только в случае, если способ единый для всех категорий

Примечание: если для какой-то категории МГН организовано несколько форм обслуживания, то все они отмечаются в соответствующих графах знаком плюс (+)

3.4. Доступность структурно-функциональных зон объекта на «29» апреля 2021 г.

№№ п \ п	Основные структурно-функциональные зоны**	Состояние доступности, в том числе для основных категорий инвалидов***							
		К	О-н	О-в	С-п	С-ч	Г-п	Г-ч	У
1	Территория, прилегающая к зданию (участок)	ВНД	ВНД	ВНД	ВНД	ДУ-пп	ДП	ДП	ДП
2	Вход (входы) в здание	ВНД	ВНД	ВНД	ВНД	ДУ-пп	ДП	ДП	ДП
3	Путь (пути) движения внутри здания (в т.ч. пути эвакуации)	ДУ-пп	ДУ-пп	ВНД	ВНД	ДП	ДП	ДП	ДУ-пп
4	Зона целевого назначения (целевого посещения объекта)	ДУ-пп	ДУ-пп	ВНД	ВНД	ДУ-пп	ВНД	ВНД	ДУ-пп
5	Санитарно-гигиенические помещения	ВНД	ВНД	ВНД	ВНД	ВНД	ДП	ДП	ДП
6	Система информации и связи (на всех зонах)	ВНД	ВНД	ВНД	ВНД	ВНД	ВНД	ВНД	ВНД
7	Пути движения к объекту (от остановки транспорта)	ВНД	ВНД	ДП	ВНД	ВНД	ДП	ДП	ДП

* - указывается дата обследования, соответствующая приложению 1 к Паспорту доступности «Результаты обследования на предмет доступности объекта и услуг для инвалидов и других МГН»; при повторном обследовании делается **Вкладыш** к Паспорту доступности и указывается дата повторной оценки по настоящему пункту

** - если зона отсутствует или не закреплена за организацией, расположенной на объекте, в соответствующей строке делается отметка (запись) об этом

*** - указывается по каждой зоне доступность ее для каждой из 8 категорий инвалидов и других МГН:

- ДП - доступно полностью (барьеры отсутствуют, требования нормативно-технических документов выполнены);
- ДУ-им - доступно условно с обеспечением индивидуальной мобильности техническими решениями (отклонения от нормативно-технических документов согласованы с представителем общественного объединения инвалидов);
- ДУ-пп - доступно условно с помощью персонала (согласовано с общественным объединением инвалидов);
- ВНД - временно недоступно (имеются существенные барьеры, на момент обследования не устранены)

3.5. Состояние доступности объекта и услуг (итоговое заключение) на «16» апреля 2021 г.

Категория инвалидов	К	О-н	О-в	С-п	С-ч	Г-п	Г-ч	У	Все категории**
Состояние доступности на момент обследования***	ВНД	ВНД	ДУ-пп	ВНД	ДУ-пп	ДУ-пп	ДУ-пп	ДУ-пп	
Ожидаемое состояние доступности объекта и услуг после выполнения работ:									
1 этапа (неотложных работ)	ДУ-им	ДУ-им	ДУ-пп	ВНД	ДУ-пп	ДУ-пп	ДУ-пп	ДУ-пп	
2 этапа (отложенных работ)	ДУ-им	ДУ-им	ДУ-им	ДУ-им	ДП	ДУ-им	ДП	ДП	
3 этапа (итоговых работ)	ДП	ДП	ДП	ДП	ДП	ДП	ДП	ДП	ДП

* - аналогично пункту 3.4 (см.)

** - заполняется только в случае, если по всем категориям единая оценка

*** - в этой строке указывается решение о состоянии доступности объекта и предоставляемых услуг для соответствующих категорий инвалидов: ДП - доступно полностью; ДЧ - доступно частично; ДУ-им - доступно условно с обеспечением индивидуальной мобильности; ДУ-пп - доступно условно с помощью персонала на объекте; ДУ-дом - доступно условно с предоставлением услуг на дому (ином месте пребывания инвалида); ДУ-дистант - доступно условно с предоставлением услуг дистанционно; ВНД - временно недоступно

Примечание: Информация о состоянии доступности объекта и услуг на момент обследования отражается на сайте организации, а по приоритетным объектам - также на карте доступности

3.6. Объект является приоритетным: Нет

Указать, когда включен в реестр приоритетных объектов (_____ год), в целевую программу (_____ год)

3.7. Дата размещения (актуализации) информации на сайте и карте доступности Нет

4. Управленческое решение (по обеспечению доступности объектов и услуг)

4.1. Работы по обеспечению доступности объекта и предоставляемых услуг*

Этапы и виды работ по обеспечению доступности объекта и услуг	Возможный результат доступности	Ожидаемый результат доступности по категориям МГН (отметить знаком плюс +)							
		К	О-н	О-в	С-п	С-ч	Г-п	Г-ч	У
1 этап (неотложные мероприятия)									
1.1 Обеспечение доступа к месту (местам) предоставления услуги (услуг) на объекте путем оказания работниками организаций помощи с согласованием с ООИ	ДУ-пп	+	+	+	+	+	+	+	+
1.2 Организация предоставления услуг инвалидам по месту жительства (на дому)	ДУ-дом								
1.3 Организация предоставления услуг инвалидам в дистанционном формате	ДУ-дистант								
Срок завершения 1 этапа, контроля его исполнения и актуализации информации на сайте организации и карте доступности 12.2022 года									
2 этап (отложенные мероприятия)									
2.1 Создание условий индивидуальной мобильности для самостоятельного передвижения инвалидов по объекту, в т.ч. к местам предоставления услуг (по варианту «А» / «Б») с согласованием с ООИ; путем приобретения технических средств адаптации (и информации), проведения ремонтных работ	ДУ-им	+	+	+	+			+	
2.2 Обеспечение доступности объекта путём выполнения ремонтных работ и приобретения технических средств адаптации (и информации) с соблюдением требований нормативно-технических документов в проектировании и строительстве									
2.2.1 По варианту «А»	ДП						+		+
2.2.2 По варианту «Б»									
Срок завершения 2 этапа, контроля его исполнения и актуализации информации на сайте организации и карте доступности 12.2026 года									
3 этап (итоговые мероприятия)									
3. Создание условий для беспрепятственного доступа инвалидов к объекту и предоставляемым в нем услугам									
3.1 По варианту «А»	ДП	+	+	+	+	+	+	+	+
3.2 По варианту «Б»									
Срок завершения 3 этапа, контроля его исполнения и актуализации информации на сайте организации и карте доступности 12.2030 года									

*- подробно мероприятия представлены в «дорожной карте объекта» от « »

4.2. Для принятия решения о выполнении работ на объекте требуется:

- согласование работ с надзорными органами (в сфере проектирования и строительства, архитектуры, охраны памятников, другое)

- **разработка проектно-сметной документации**

- **согласование с вышестоящей организацией (с собственником объекта)**

- **рассмотрение на**

(наименование координирующего органа в сфере обеспечения доступной среды для инвалидов)

- **иное**

4.3. Работы, требующие обязательного согласования с полномочным представителем общественного объединения инвалидов (пункт 1.1 и пункт 2.1 раздела 4.1):

Согласованы без замечаний

Дата « 02 » *сентябрь* 20 *21* г.

Согласованы с замечаниями и предложениями
(прилагаются к «дорожной карте» объекта)

Дата « » 20 г.

Замечания устранены

Дата « » 20 г.

Не согласованы. Необходимо согласовать до

Дата « » 20 г.

ПРИЛОЖЕНИЯ к Паспорту доступности объекта и услуг:

1. Результаты обследования на предмет доступности объекта и услуг от «16» апреля 2021 г.

2. План мероприятий по поэтапному повышению уровня доступности для инвалидов объекта и предоставляемых услуг («дорожная карта») от «16» апреля 2021 г.

3. Маршрут (схема) движения инвалидов и других МГН на объекте - **6 листов**

4. Фотографии (структурно-функциональных зон и элементов объекта) - **_____ штук**

5. Материалы уполномоченных организаций по осуществлению контроля и надзора

Наименование документа и выдавшей его организации, дата

6. Материалы (заключения) иных организаций по вопросам доступности объекта и услуг

(сертификаты системы добровольной сертификации, документы общественного контроля и проч.)

7. Другое

(например, Вкладыш в Паспорт доступности – при повторном обследовании, в т.ч. контрольном)

Комиссия, проводившая обследование и составление Паспорта доступности

Председатель


Подпись

Косыкина Е. В., проректор по учебной работе
ФИО, должность

Члены комиссии:


Подпись

Исаков Л.К., руководитель отдела
инклюзивного образования
ФИО, должность


Подпись

Солобуев А.И. помощник ректора по
по воспитательной и социальной работе
ФИО, должность


Подпись

**Результаты обследования на предмет доступности объекта и услуг для инвалидов и других МГН
Федеральное государственное образовательное учреждение высшего образования «Кемеровский государственный медицинский**

Наименование объекта

университет» Министерства здравоохранения Российской Федерации

650066, Кемеровская обл., г. Кемерово, пр-т. Октябрьский 16а

Адрес

№ п/п	Структурно-функциональные зоны и элементы	Значимые барьеры для инвалидов и МГН* (физические, информационные, организационные)	Предложения по созданию условий доступности объекта и услуг (до реконструкции / капитального ремонта):		Состояние доступности соответствующей зоны		
			Неотложные мероприятия (1 этап)	Отложенные мероприятия (2 этап)	На момент обследования	После 1-го этапа	После 2-го этапа
1.	Территория, прилегающая к зданию - Вход (входы) на территорию - Путь (пути) движения на территории - Лестница (наружная) - Пандус (наружный) - Автостоянка и парковка	1.1. Отсутствуют тактильные индикаторы на прилегающей территории 1.2. Отсутствует парковка для инвалидов (администрация) 1.3. Отсутствует мнемосхема территории 1.4. Отсутствуют свето-звуковые маяки	1.1. Организовать сопровождение персоналом 1.2. Установить знак парковка для инвалидов (администрация) 1.3. Установить свето-звуковые маяки	1.1. Установить тактильные указатели на путях движения 1.2. Установить мнемосхему территории	-	О-в С-ч Г-п Г-ч У	К О-н О-в С-п С-ч Г-п Г-ч У
2.	Вход в здание - Лестница (наружная) - Пандус (наружный) - Входная площадка (перед дверью) - Дверь (входная) - Тамбур (Холл)	2.1. Отсутствуют тактильные индикаторы 2.2. Отсутствует индикаторная разметка входа в здание.	2.1. Организовать сопровождение персоналом	2.1. Установить индикаторную разметку входа в здание.	Г-п Г-ч У	О-н О-в С-ч Г-п Г-ч У	К О-н О-в С-п С-ч Г-п Г-ч У

<p>3.</p> <p>Пути движения внутри здания</p> <ul style="list-style-type: none"> - Коридор (вестибюль, зона ожидания, галерея, балкон) - Лестница (внутри здания) - Пандус (внутри здания) - Лифт пассажирский (или подъемник) - Дверь - Пути эвакуации (в т.ч. зоны безопасности) 	<p><u>3.1. Отсутствуют тактильные индикаторы (все этажи)</u></p> <p><u>3.2. Отсутствие индукционных устройств (все этажи)</u></p> <p><u>3.3. Отсутствует мнемосхема</u></p> <p><u>3.4. Отсутствуют поручни в коридоре (все этажи)</u></p>	<p>3.1. Организовать сопровождение персоналом</p> <p>3.2. Установить мнемосхему (все этажи)</p> <p>3.3. Оборудовать коридор поручнями (все этажи)</p>	<p>3.1. Установить тактильные указатели на путях перемещения МГН (1 этаж)</p> <p>3.2. Оборудовать коридор индукционной петлей (все этажи)</p>	<p>Г-п Г-ч</p>	<p>О-н О-в С-ч Г-п Г-ч У</p>
<p>4.</p> <p>Зоны целевого назначения здания</p> <ul style="list-style-type: none"> - Кабинетная форма обслуживания - Зальная форма обслуживания - Прилавочная форма обслуживания - Форма обслуживания с перемещением по маршруту - Кабина индивидуального обслуживания - Места приложения труда 	<p><u>4.1. Отсутствуют индукционные устройства (все этажи)</u></p> <p><u>4.2. Отсутствуют таблички с дублированием шрифтом Брайля (все этажи)</u></p>	<p>4.1. Установить таблички названия кабинетов с дублированием шрифтом Брайля (все этажи)</p>	<p>4.1. Установить индукционных устройств (все этажи)</p>	<p>-</p>	<p>К О-н О-в С-ч Г-п С-п С-ч Г-п Г-ч У</p>
<p>5.</p> <p>Санитарно-гигиенические помещения*</p> <ul style="list-style-type: none"> - Туалетная комната (взрослый санузел 1 этаж) - Душевая/ ванная комната - Бытовая комната (гардеробная) * - оборудован только санузел для персонала на первом этаже (мужской) 	<p><u>5.1. Отсутствует тактильная мнемосхема санузла (все этажи)</u></p> <p><u>5.2. Отсутствует кнопка вызова персонала (все этажи)</u></p> <p><u>5.3. Отсутствуют поручни для раковины и унитаза (все этажи)</u></p> <p><u>5.4. Отсутствуют крючки (держатели) для одежды и костылей (все этажи)</u></p> <p><u>5.5. Отсутствует поворотное зеркало для МГН (все этажи)</u></p> <p><u>5.6. Отсутствует сенсорный смеситель воды (все этажи)</u></p> <p><u>5.7. Отсутствует сенсорный дозатор жидкого мыла (все этажи)</u></p> <p><u>5.8. Реконструкция санузла</u></p>	<p>5.1. Разработать проект на реконструкцию санузла (все этажи)</p> <p>5.2. Установить поручни для раковины и унитаза (все этажи)</p> <p>5.3. Установить кнопку вызова персонала (все этажи)</p> <p>5.4. Установить держатели для костылей (трости) (все этажи)</p>	<p>5.1. Установить мнемосхему санузла</p> <p>5.2. Установить поворотное зеркало для МГН</p> <p>5.3. Установить сенсорный смеситель для воды</p> <p>5.4. Установить сенсорный дозатор для жидкого мыла</p>	<p>Г-п Г-ч</p>	<p>К О-н О-в С-ч Г-п Г-ч У</p>

К Паспорту доступности объекта и услуг № _____

Дата формирования « 04 » июня 2021 г.

Согласовано _____



Утверждаю
Ректор ФГБОУ ВО «Кемеровского государственного
медицинского университета» Министерства
здравоохранения Российской Федерации

Т.В. Попонникова

« _____ » _____ 20 _____ г.

« 01 » июня 2021 г.

План мероприятий по поэтапному повышению уровня доступности для инвалидов объекта и предоставляемых услуг («дорожная карта» объекта)

Федеральное государственное бюджетное образовательное учреждение высшего образования «Кемеровский государственный медицинский университет» Министерства здравоохранения Российской Федерации
Наименование объекта

650066, Кемеровская обл., г. Кемерово, пр-т. Октябрьский 16а
Адрес

№№ п/п	Наименование мероприятий <i>(в соответствии со ст. 15 федерального закона №181-ФЗ в редакции закона №419-ФЗ и отраслевых порядков доступности объектов и услуг)</i>	Категории МГН (буквенное обозначение)	Срок исполнения (и этап работы*)	Документ, которым предусмотрено исполнение мероприятия (источник финансирования)	Примечание <i>(дата контроля и результатов)</i>
1. СОЗДАНИЕ УСЛОВИЙ ДЛЯ БЕСПРЕпятственного ДОСТУПА ИНВАЛИДОВ К ОБЪЕКТУ и предоставляемым в нем услугам					
1	Разработка проектно-сметной документации (для строительства / реконструкции / капитального ремонта объекта) в соответствии с требованиями нормативно-технических документов в сфере обеспечения доступности (по варианту «А» / «Б»)	Все категории	(2 этап)	Федеральный бюджет	12.2026
2	Осуществление строительства / реконструкции / капитального ремонта объекта (по варианту «А» / «Б»)	Все категории	(3 этап)	Федеральный бюджет	12.2030
3**	Создание условий индивидуальной мобильности для самостоятельного передвижения инвалидов по объекту, в том числе к местам предоставления услуг (по варианту «А»/«Б»)	Все категории	(2 этап)	Федеральный бюджет	12.2026
3.1	По территории объекта				

3.1.1	Ремонтные работы: Не требуется	-	(1 этап)	-	
3.1.2	Приобретение технических средств адаптации: - Приобретение мнемосхемы территории - Приобретение тактильных указателей (индикаторов) - Установка знака «Место для инвалидов» и выделение парковочного места ближе к центральному входу (администрация)	Все категории	(1 этап)	Собственные средства от оказания платных услуг	12.2022
3.2	По входу в здание				
3.2.1	Ремонтные работы: Ремонт крыльца входа в общежитие	К, Ов, С, Г, У	(2 этап)	Федеральный бюджет	12.2026
3.2.2	Приобретение технических средств адаптации: - Мнемосхема - Тактильные указатели - Индукционное устройство	Все категории	(1 этап)	Собственные средства от оказания платных услуг	12.2022
3.3	По путям движения в здании (на всех этажах здания)				
3.3.1	Ремонтные работы: - Установить опорные поручни - Установка подъемника (актовый зал, межэтажные) - Убрать порожки на путях движения МГН (коридоры, эвакуационные пути, дверные проёмы) - Контрастное выделение дверных проёмов	К, Он, С, У	(2 этап)	Федеральный бюджет	12.2026
3.3.2	Приобретение технических средств адаптации - Мнемосхема - Тактильные указатели - Индукционное устройство - Таблички названия кабинетов с дублированием шрифтом Брайля	Все категории	(2 этап)	Федеральный бюджет	12.2026
3.4	По зоне оказания услуг на всех этажах здания (кабинеты, лекционные залы)				
3.4.1	Ремонтные работы: - Установка входных дверей без порогов шириной не менее 0,9 м. (только там, где ширина не соответствует нормативу) с отбойниками	Все категории	(2 этап)	Федеральный бюджет	06.2026

3.4.2	<p>Приобретение технических средств адаптации:</p> <ul style="list-style-type: none"> - Индукционное устройство - Сурдопереводчик - Таблички названия кабинетов с дублированием шрифтом Брайля 	Все категории	(3 этап)	Федеральный бюджет	12.2026
3.5	По санитарно-гигиеническим помещениям на всех этажах здания				
3.5.1	<p>Ремонтные работы:</p> <ul style="list-style-type: none"> - Реконструкция помещений санузлов - Реконструкция дверных проемов (контрастная маркировка габаритов дверного проема, отбойник для инвалидной коляски) 	Все категории	(3 этап)	Федеральный бюджет	12.2030
3.5.2	<p>Приобретение технических средств адаптации:</p> <ul style="list-style-type: none"> - Система «Доступный вход» - Установка унитаза для МГН - Поручни для раковины и унитаза - Кнопка вызова помощи - Держатели для костылей 	Все категории	(1 этап)	Федеральный бюджет	12.2022
	<ul style="list-style-type: none"> - Тактильная мнемосхема санузла - Тактильные пиктограммы на пути движения - Установка пристенных опорных поручней с травмобезопасным окончанием - Эргономическая ручка - Поворотное зеркало для МГН - Сенсорный смеситель для воды - Сенсорный дозатор для жидкого мыла - Установка таблички с дублированием шрифтом Брайля - Адаптивная система (световое табло очереди) «Занято-Свободно» для санитарно-гигиенических комнат 		(2 этап)	Федеральный бюджет	12.2026
3.6	<p>По системе информации - обеспечение информации на объекте с учетом нарушений функций и ограничений жизнедеятельности инвалидов на 1 этаже здания</p>	Все категории	(2 этап)	Федеральный бюджет	12.2026
3.6.1	<p>Надлежащее размещение оборудования и носителей информации (информационного стенда, информационных знаков, таблиц, схем, вывесок) с соблюдением формата (размер, контрастность), единства и непрерывности информации на всех этажах здания</p>	Все категории	(1 этап)	Федеральный бюджет	12.2022

3.6.2	Дублирование необходимой звуковой и зрительной информации, а также надписей, знаков и иной текстовой и графической информации знаками, выполненными рельефно-точечным шрифтом Брайля, а также объемными изображениями на всех этажах здания	С	(2 этап)	Федеральный бюджет	12.2026
3.6.3	Обеспечение системы оповещения о чрезвычайных ситуациях и эвакуации с учетом особенностей восприятия	Все категории	(2 этап)	Федеральный бюджет	12.2026
3.6.4	Развитие средств и носителей информации (информационно - диспетчерской службы, инфо-киоска, памяток)	Все категории	(2 этап)	Федеральный бюджет	12.2026
3.7	По путям движения к объекту				
3.7.1	Организация предоставления информации гражданам о наличии адаптированного транспорта к объекту	Все категории	(1 этап)	Собственные средства от оказания платных услуг	12.2022
3.7.2	Организационные мероприятия по решению вопроса доступности пути к объекту от ближайшей остановки пассажирского транспорта	Все категории	(1 этап)	Собственные средства от оказания платных услуг	12.2022
II. ОБЕСПЕЧЕНИЕ УСЛОВИЙ ДОСТУПНОСТИ УСЛУГ, ПРЕДОСТАВЛЯЕМЫХ ОРГАНИЗАЦИЕЙ					
1 **	Обеспечение доступа к месту предоставления услуги на объекте путем оказания работниками организации помощи инвалидам в преодолении барьеров, мешающих получению ими услуг на объекте, в том числе с сопровождением инвалидов, имеющих стойкие расстройства функции зрения и самостоятельного передвижения (К, О, С)			Муниципальный бюджет	
1.1	Разработка и утверждение организационно-распорядительных и иных локальных документов учреждения о порядке оказания помощи инвалидам и другим маломобильным гражданам	Все категории	(1 этап)	Собственные средства от оказания платных услуг	12.2022
1.2	Закрепление в должностных инструкциях персонала конкретных задач и функций по оказанию помощи инвалидам и другим маломобильным гражданам (и их сопровождению)	Все категории	(1 этап)	Собственные средства от оказания платных услуг	12.2022
1.3	Организация систематического обучения (инструктажа) персонала по вопросам оказания помощи на объекте инвалидам и другим маломобильным гражданам (план инструктажа, журнал учета)	Все категории	(1 этап)	Собственные средства от оказания платных услуг	12.2022
1.4	Обеспечение доступной информации для обслуживаемых граждан (инвалидов) о порядке организации доступности объекта и предоставляемых в учреждении услуг, а также порядка оказания (получения) помощи на объекте (на сайте, на информационном стенде, в индивидуальных памятках)	Все категории	(1 этап)	Собственные средства от оказания платных услуг	12.2022

1.5	Предоставление (при необходимости) инвалидам по слуху услуг с использованием русского жестового языка, с допуском на объект (к местам предоставления услуг) сурдопереводчика, тифлосурдопереводчика	Г, С	(1 этап)	Собственные средства от оказания платных услуг	12.2022
2	Организация предоставления услуг инвалидам в дистанционном формате	-	-	Собственные средства от оказания платных услуг	
3	Развитие сайта организации, адаптированного с учетом особенностей восприятия, с отражением на нем информации о состоянии доступности объекта и услуг	Все категории	(1 этап)	Собственные средства от оказания платных услуг	12.2022

* - мероприятия 1 этапа (неотложные), 2 этапа (отложные), 3 этапа (итоговые – капитальный ремонт / реконструкция / строительство нового здания)

** - мероприятия, указанные в п. 3 раздела I (при наличии отклонений от действующих, обязательных к исполнению, требований нормативно-технических документов) и в п. 1 раздела II, подлежат обязательному согласованию с полномочным представителем общественного объединения инвалидов

Согласовано без замечаний / ~~с замечаниями~~ (ненужное зачеркнуть)

СОГЛАСОВАНО

Представитель общественного объединения инвалидов
Председатель Кемеровской областной организации **ВОИ**

Назначенный представитель

Шумакова Валентина Ивановна

Фамилия, Имя, Отчество

8-384-238-54-48

Контактный для связи

Дата согласования с 04.12.2021 г.

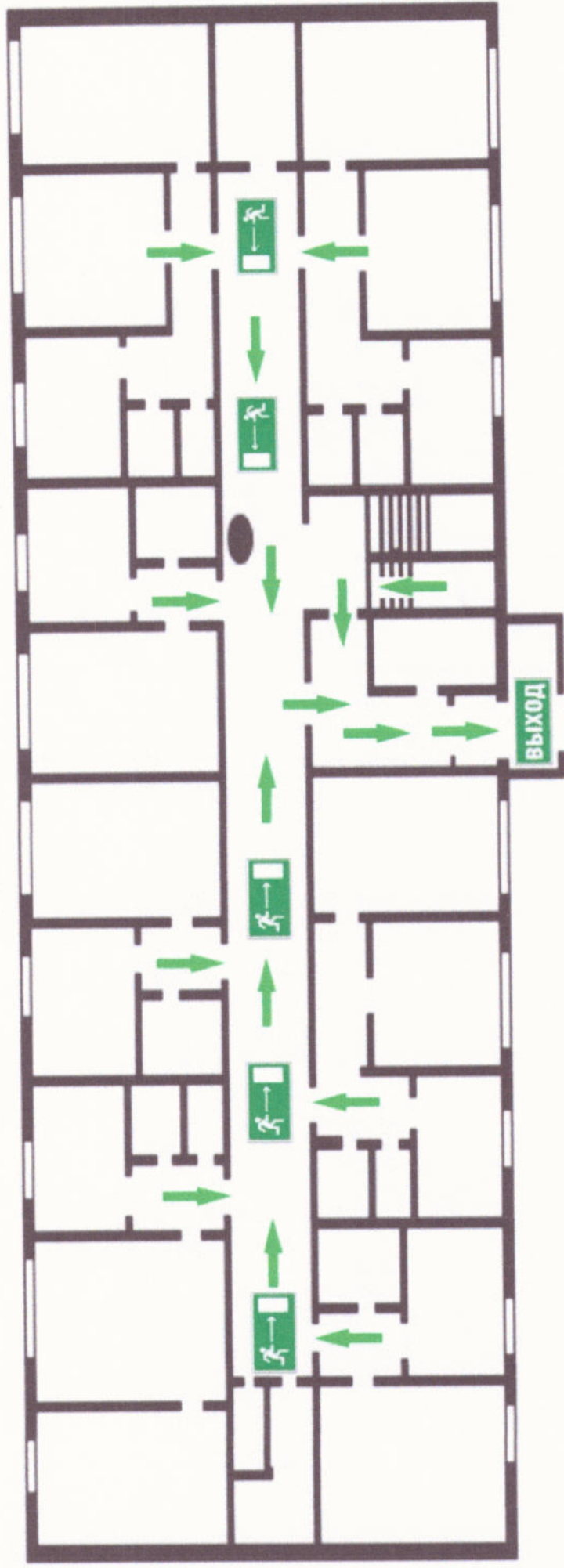
Замечания и предложения со стороны представителя **ООИ*****:

*** - может быть приложено в виде Акта согласования или Акта разногласия

Схема движения МГН

ФГБОУ ВО «Кемеровский государственный медицинский университет»
Общежитие, Фармацевтический корпус г. Кемерово, пр. Октябрьский 16 а

1 этаж



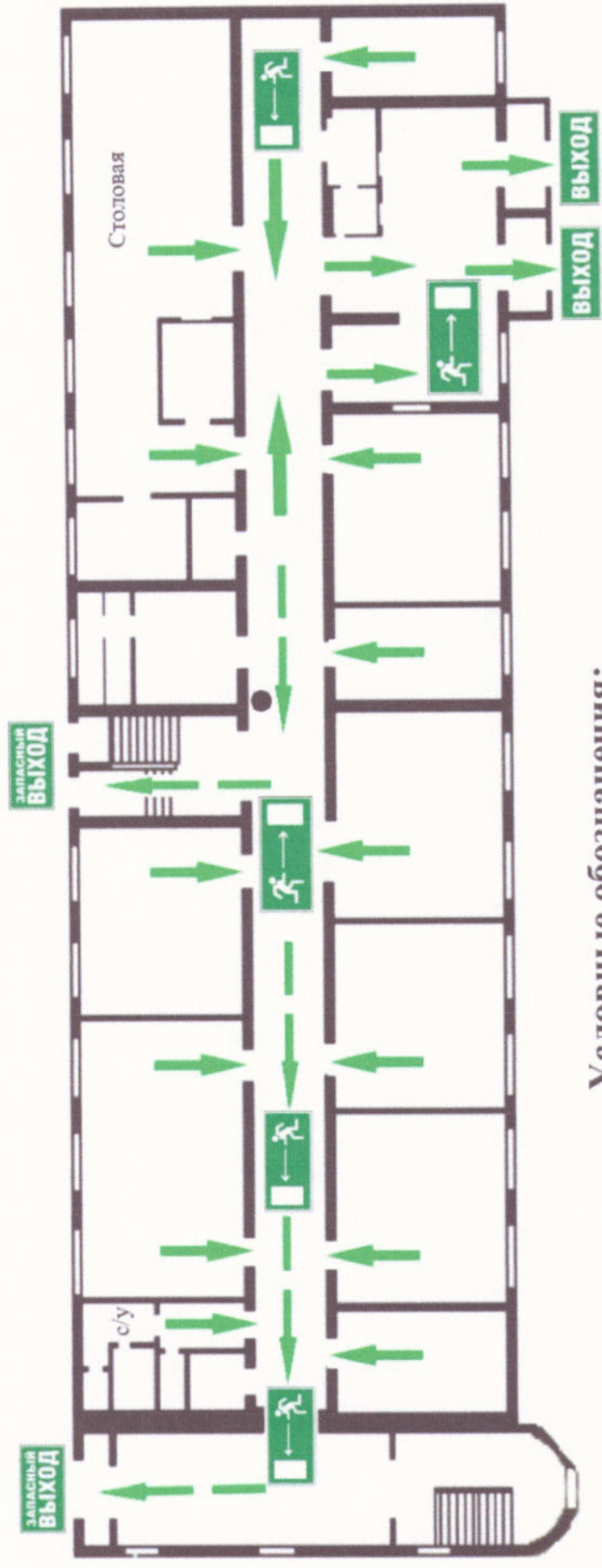
Условные обозначения:

-  - путь к основному эвакуационному выходу
-  - направление к эвакуационному выходу налево
-  - направление к эвакуационному выходу направо
-  - указатель выхода
-  - Вы находитесь здесь

Схема движения МГН

ФГБОУ ВО «Кемеровский государственный медицинский университет»
Фармацевтический корпус г. Кемерово, пр. Октябрьский 16 а

1 этаж



Условные обозначения:

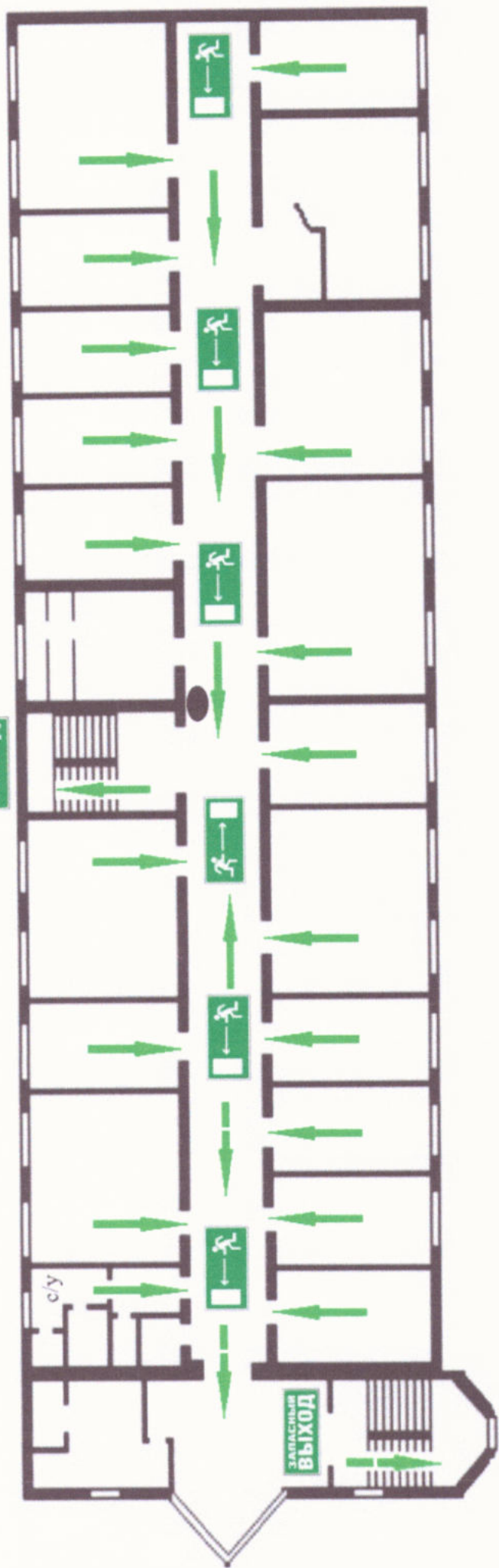
-  - путь к основному эвакуационному выходу
-  - путь к запасному эвакуационному выходу
-  - направление к эвакуационному выходу налево
-  - направление к эвакуационному выходу направо
-  - указатель запасного выхода
-  - Вы находитесь здесь

Схема движения МГН

ФГБОУ ВО «Кемеровский государственный медицинский университет»
Фармацевтический корпус г. Кемерово, пр. Октябрьский 16 а

2 этаж

ВЫХОД



Условные обозначения:








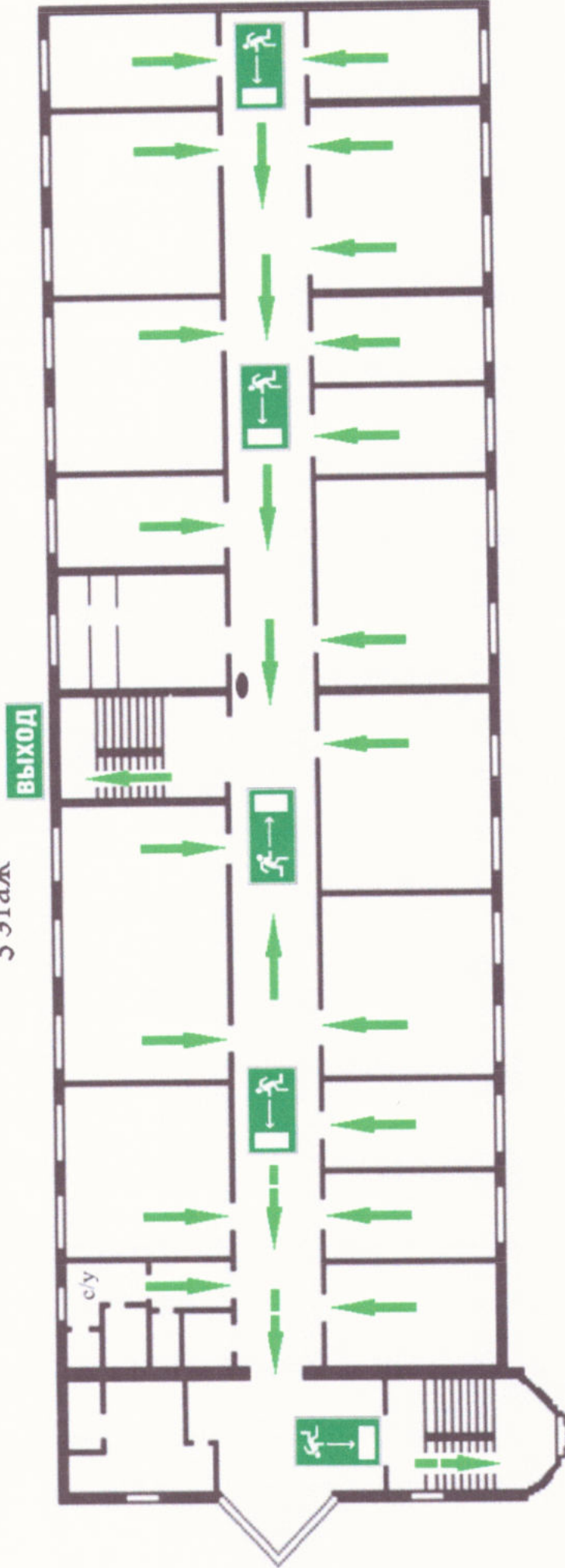
-  - путь к основному эвакуационному выходу
-  - путь к запасному эвакуационному выходу
-  - указатель запасного выхода
-  - указатель выхода
-  - направление к эвакуационному выходу налево
-  - направление к эвакуационному выходу направо
-  - Вы находитесь здесь

Схема движения МГН

ФГБОУ ВО «Кемеровский государственный медицинский университет»
Фармацевтический корпус г. Кемерово, пр. Октябрьский 16 а

3 этаж



Условные обозначения:








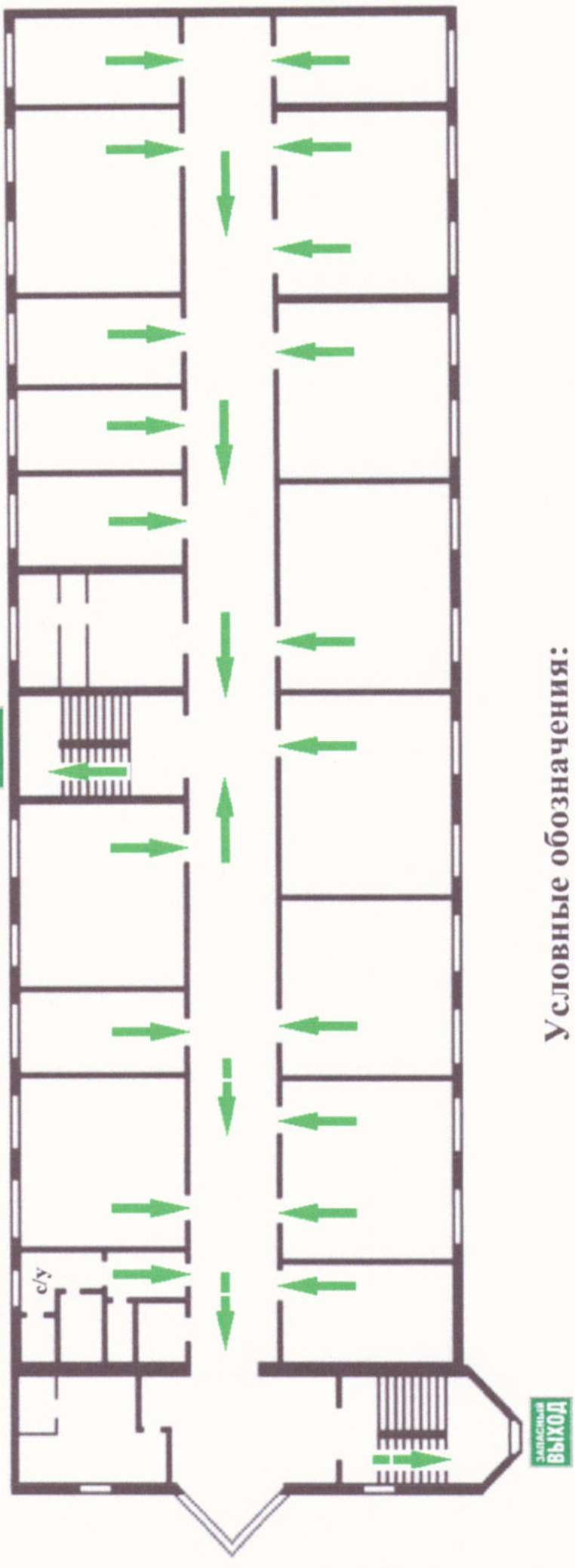
-  - путь к основному эвакуационному выходу
-  - путь к запасному эвакуационному выходу
-  - указатель запасного выхода
-  - направление к эвакуационному выходу налево
-  - направление к эвакуационному выходу направо
-  - указатель выхода
-  - Вы находитесь здесь

Схема движения МГН

ФГБОУ ВО «Кемеровский государственный медицинский университет»
Фармацевтический корпус г. Кемерово, пр. Октябрьский 16 а

4-5 этаж **ВЫХОД**



Условные обозначения:

-  - путь к основному эвакуационному выходу
-  - путь к запасному эвакуационному выходу
-  - указатель запасного выхода
-  - направление к эвакуационному выходу налево
-  - направление к эвакуационному выходу направо
-  - указатель выхода
-  - Вы находитесь здесь

Фотографии (структурно-функциональных зон и элементов объекта)

**Федеральное государственное бюджетное образовательное учреждение
высшего образования «Кемеровский государственный медицинский
университет» Учебный корпус с общежитием
г. Кемерово, пр. Октябрьский 16 А**

1. Пути следования от ближайшей остановки общественного транспорта
Общий вид остановки



Информация о маршрутах движения общественного транспорта

Гор. ГИБДД

ТРОТЛЕЙБУС	А.д. Шалготарьян - Ж.д. Вокзал (пр. Ленина)
6	Курс
	Об. об.
ТРОТЛЕЙБУС	А.д. Шалготарьян - Губернский рынок
7	Курс
	Об. об.
АВТОБУС	ТРК Промисла 2 - КОАО Адет
16	Курс
АВТОБУС	А.д. Шалготарьян - КОАО Химпром
86	Курс
АВТОБУС	Поселок Вокзалей - д.д. Вокзал
127	Курс
АВТОБУС	Бульвар Кларовский - д.д. Вокзал
170э	Курс
АВТОБУС	ул. Рабочая (ж.д. Кадарьян) - площадь Волкова
197э	Курс
	Об. об.
	маршрутное такси: 1у, 1б, 2б, 50у, 127у
	Более подробная информация на сайте WWW.UEZTY.RF
	Телефон справочной службы: 57-46-57
АВТОБУС	А.д. Шалготарьян - рынок Кларова
27	Курс
	Об. об.

Препятствие на пути движения (Бордюр)



Объехать на коляске не представляется возможным

Тротуар (ровный без выбоин и колодцев)



Тротуар (ровный без выбоин и колодцев)



Подъём на пути следования по тротуару



Отсутствие выделенного места парковки и знака для МГН



Общий вид наружного пандуса первого этажа



Пандус первого этажа



Имеется препятствие – ливневый желоб



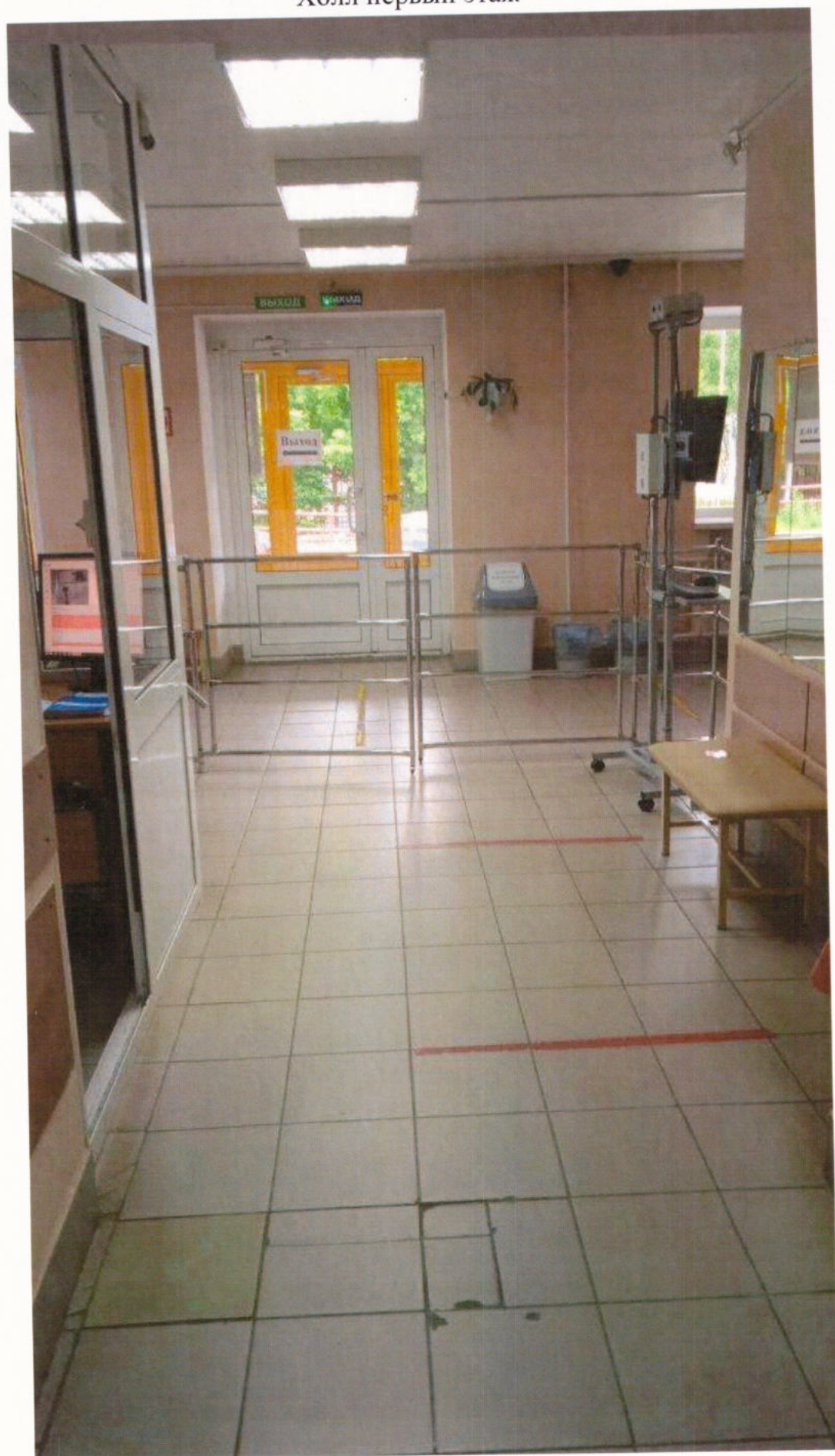
Общий вид входной группы первого этажа



Общий вид таблички входа первого этажа



Холл первый этаж



Ширина коридора 1 этаж (размер идентичен всем 5-ти этажам)



2. Вход в здание

3. Зона обслуживания (оказания услуг)

Гардероб – общий вид

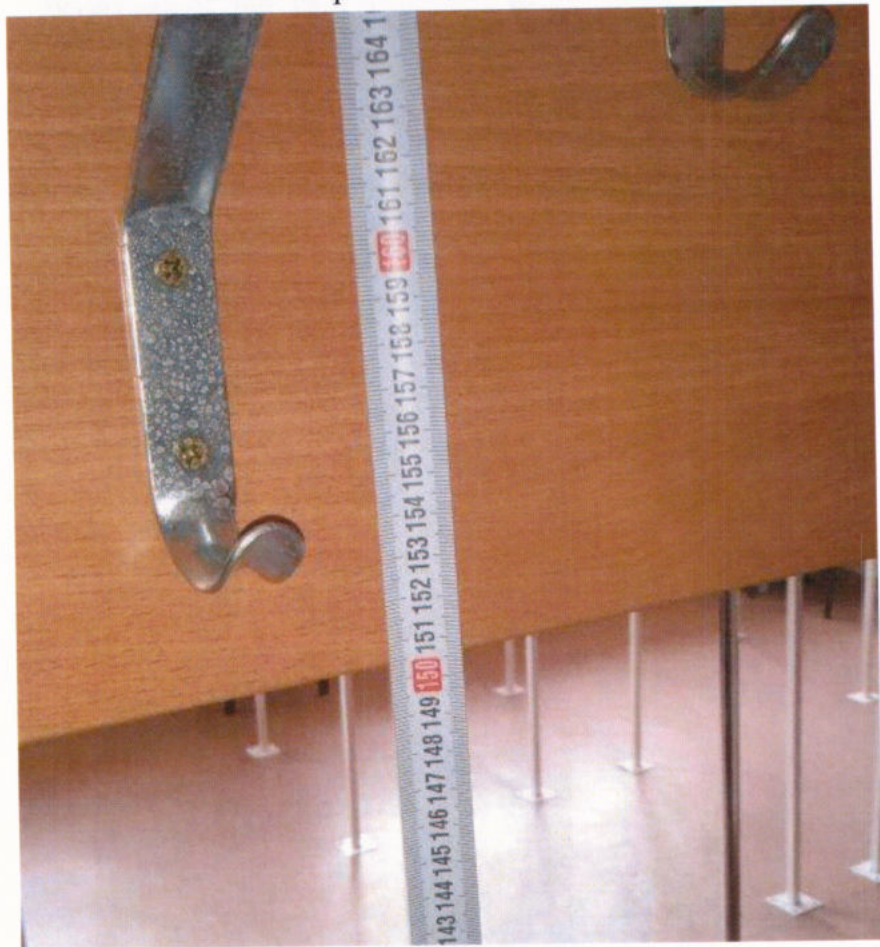


Ширина прохода в гардероб



Высота порога в гардероб – не соответствует нормативу (14мм)

Высота размещения вешалок



Общий вид доски



Место для проведения лабораторных занятий



Общий вид кабинета для занятий



Общий вид коридора (по всем этажам коридоры идентичны)



Холл для отдыха



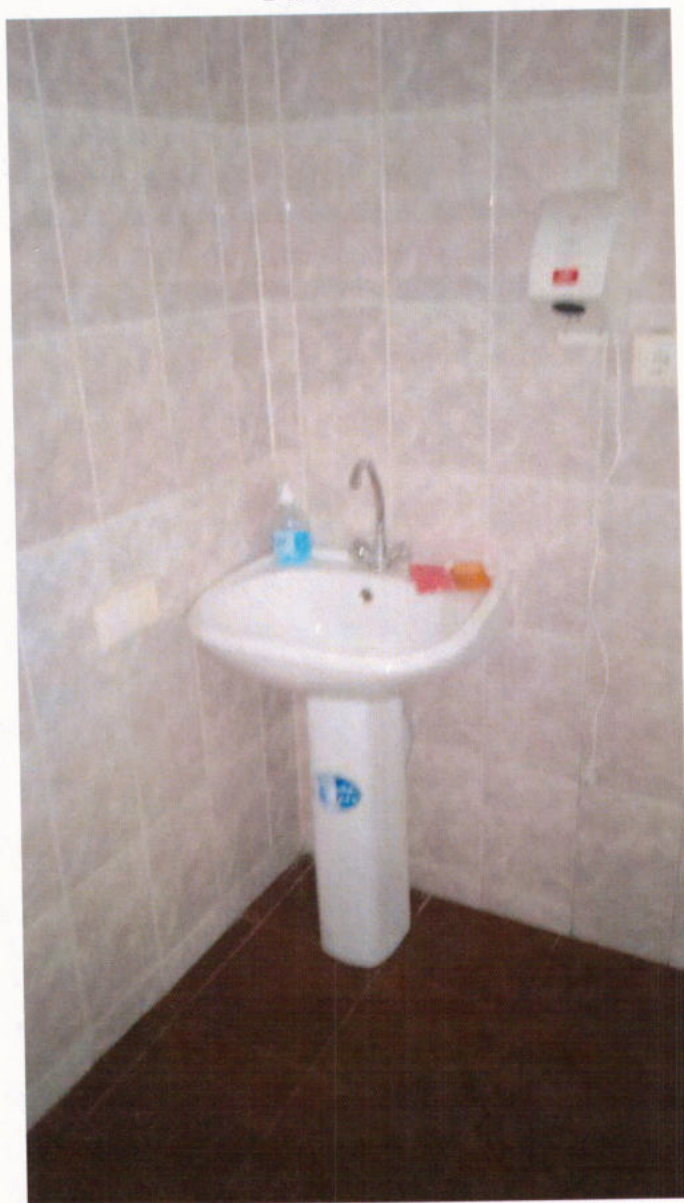
Столовая
Вход в столовую



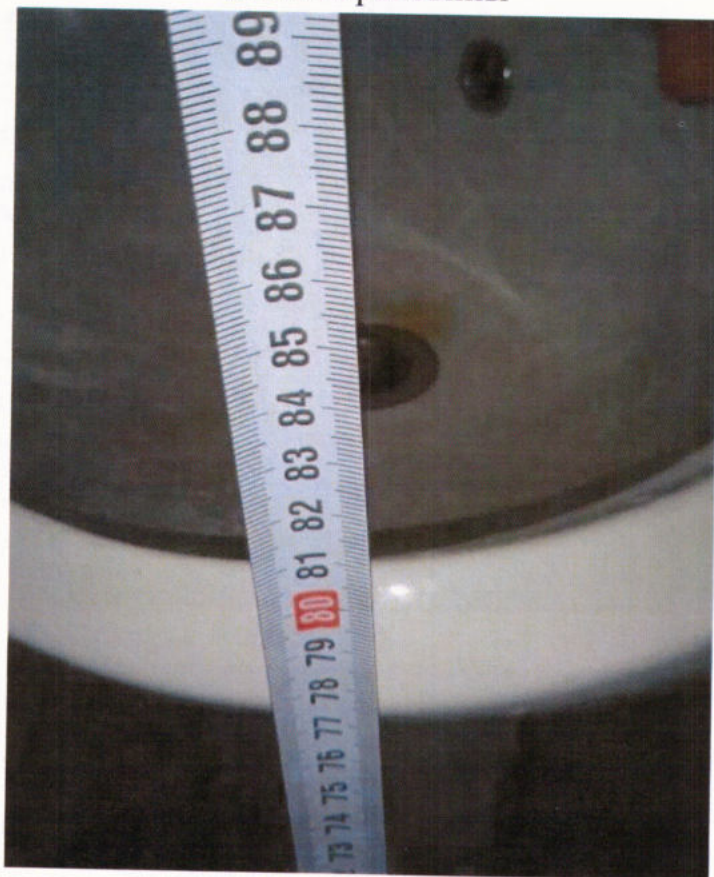
Общий вид зала



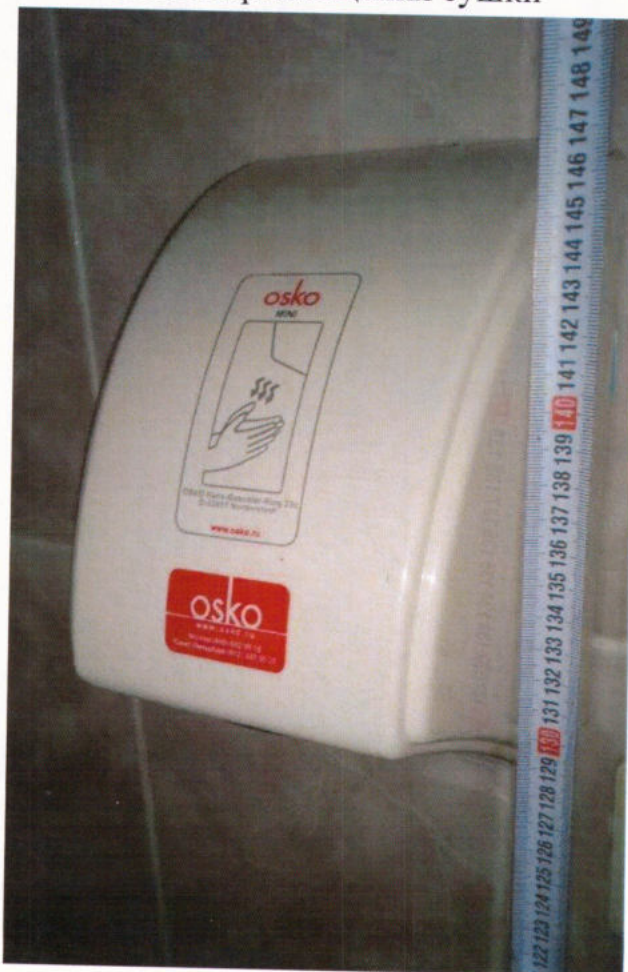
Раковина



Высота раковины



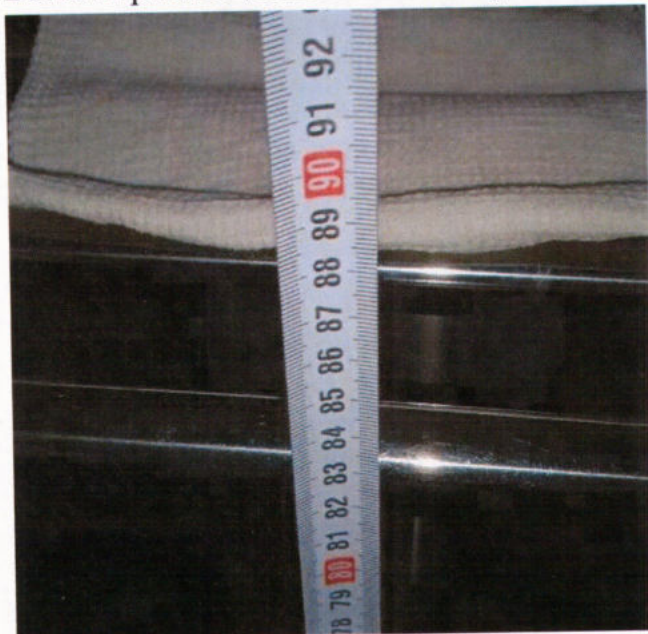
Высота размещения сушики



Общий вид зоны обслуживания



Высота размещения зоны обслуживания



Глубина зоны обслуживания (35 см)



На всех этажах размещены рециркуляторы



На всех этажах обеспечена обработка рук антисептиками



4. Санузлы

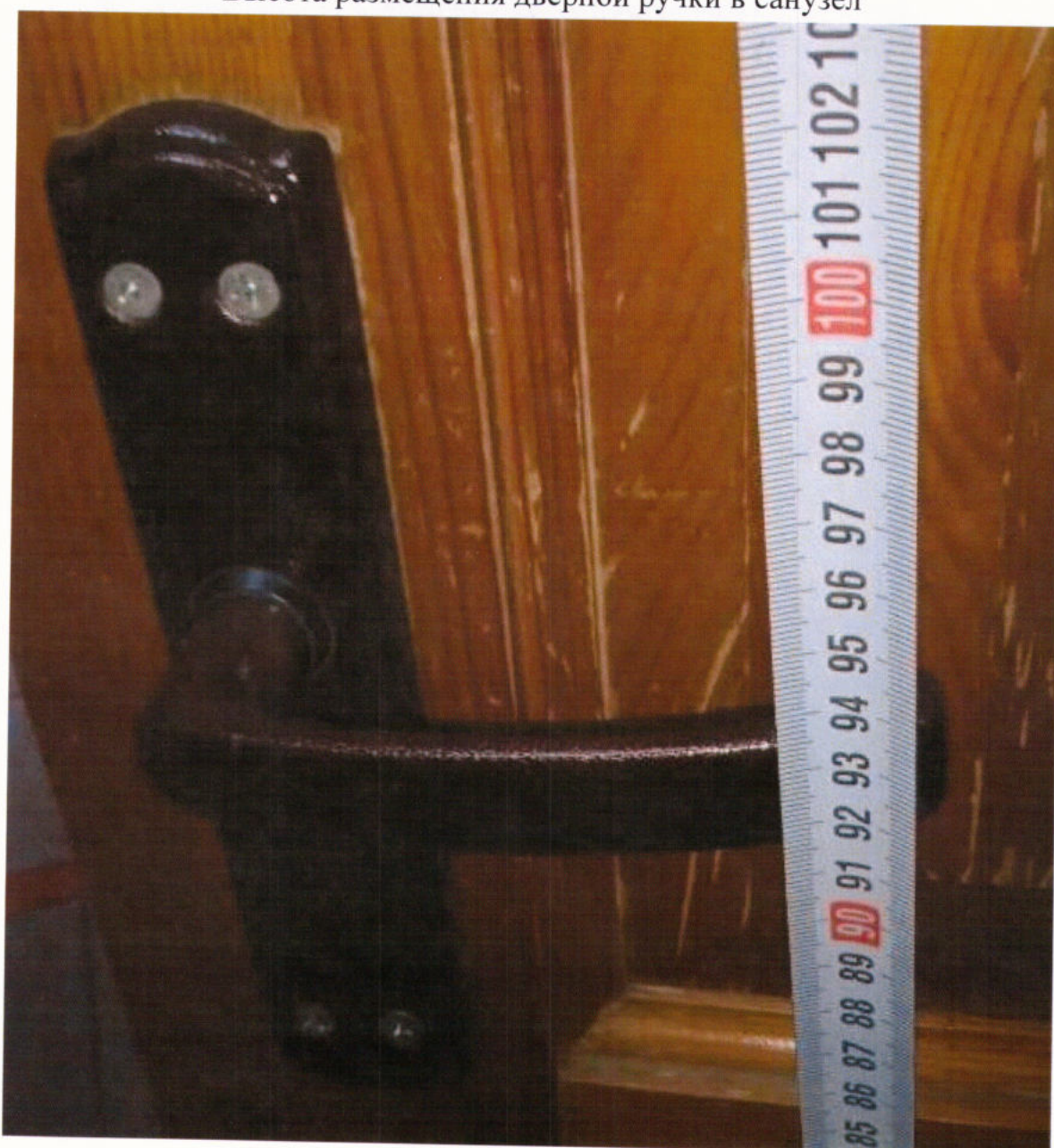
1 этаж общий вид входной двери



Высота выключателя – выведен в коридор



Высота размещения дверной ручки в санузел

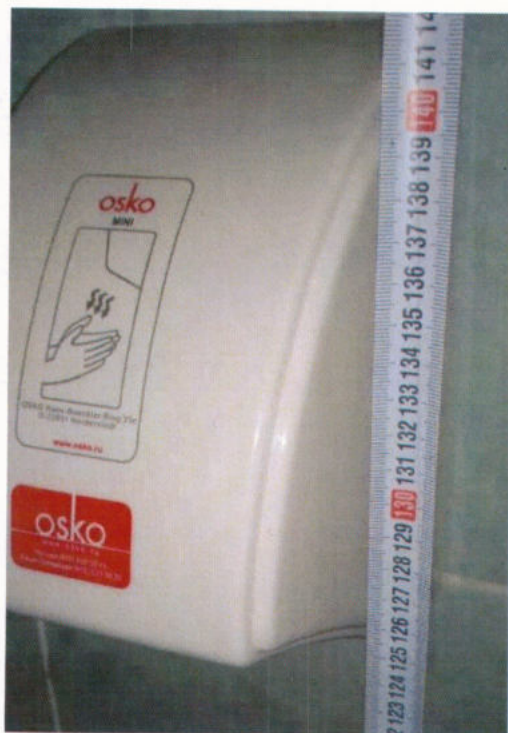




Ширина дверного проема 1 этаж



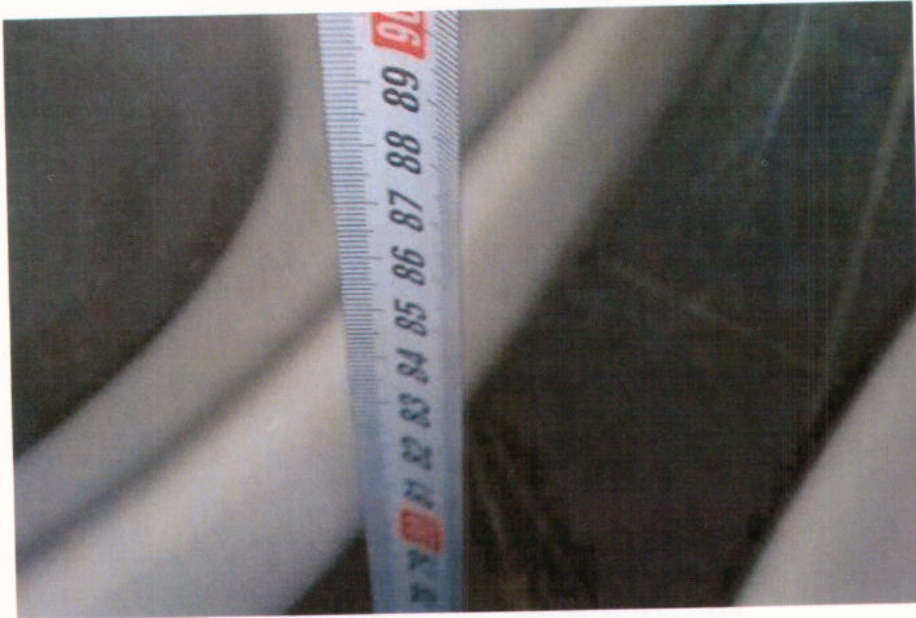
Высота порога 1 этаж



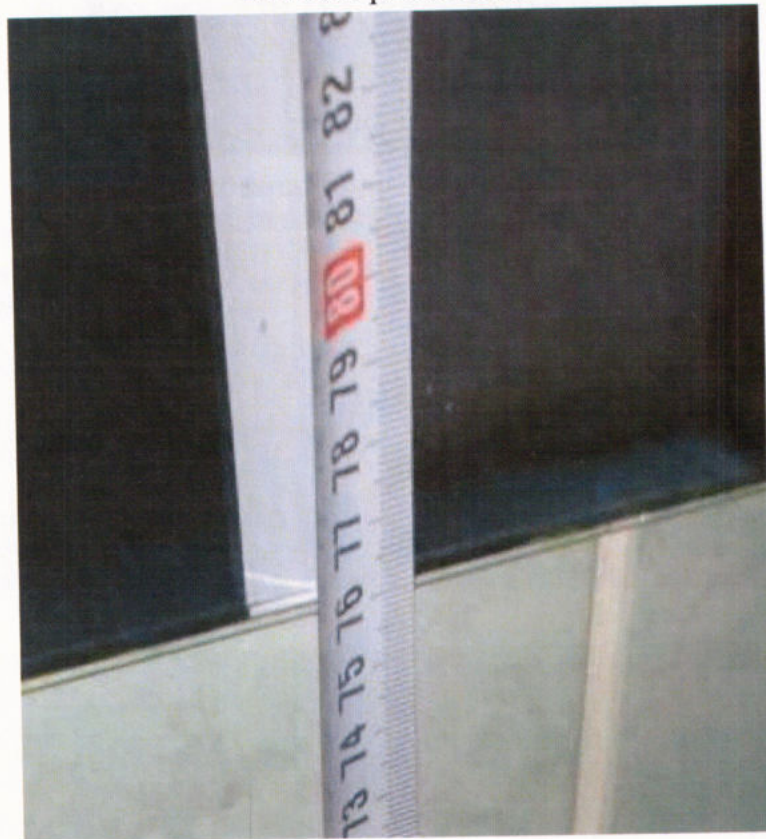
Высота размещения автоматической сушки для рук



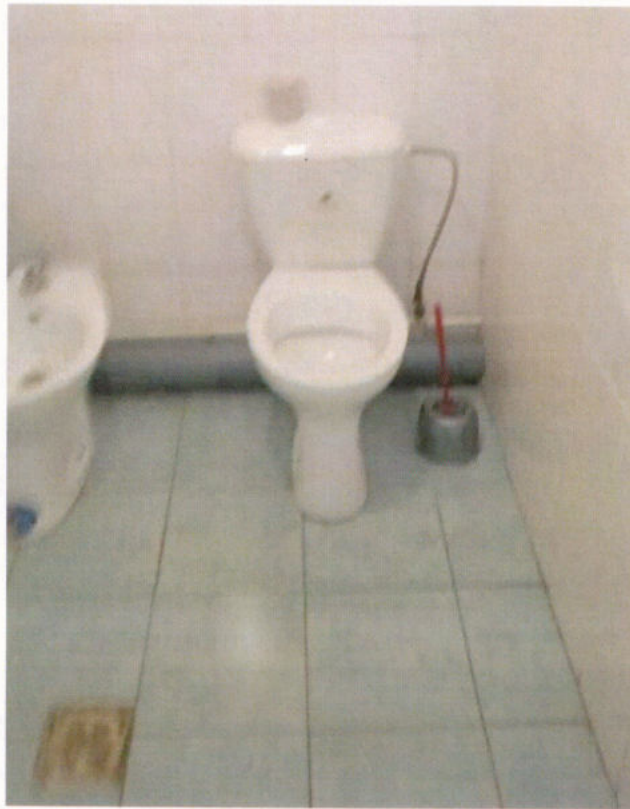
Общий вид раковин



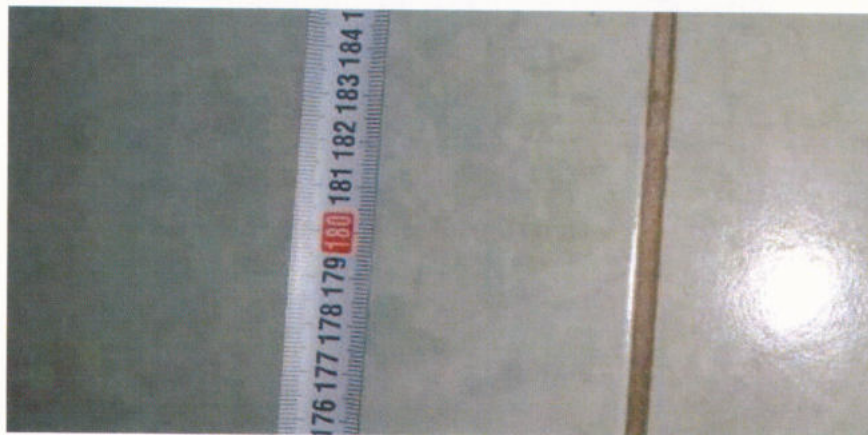
Высота раковины



Высота размещения зеркала



Общий вид оборудованного санузла



Габаритные размеры кабинки санузла для МГН

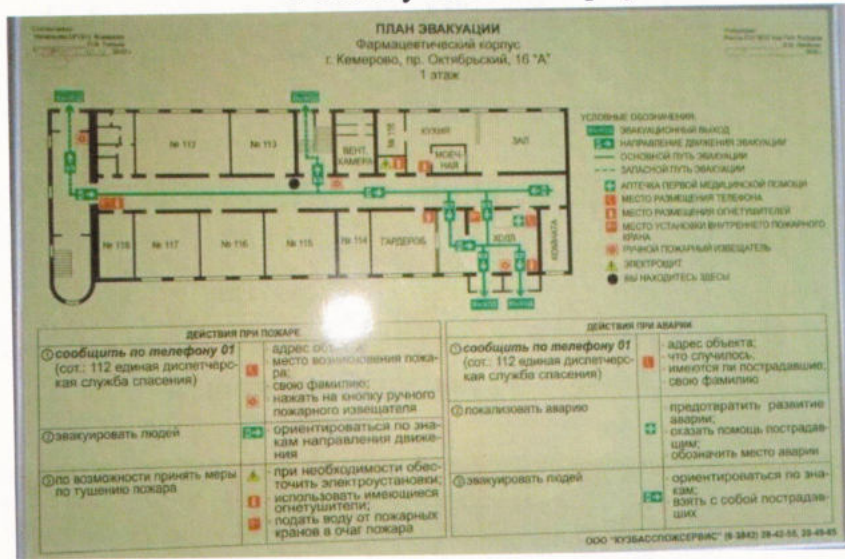
Санузлы 1-5 этажей не оборудованы совсем для маломобильных Групп Населения (МГН).

Все санузлы 1-5 этажей идентичны по своим размерам и размещению сантехнических устройств (поэтому приведён только первый этаж)

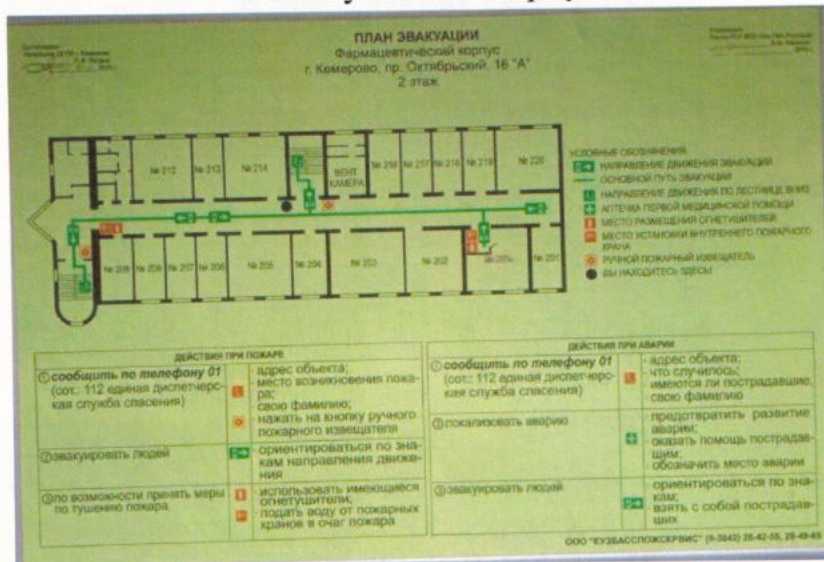
5. Пути эвакуации

Планы эвакуации размещены на каждом этаже на видном месте
(примеры)

1 этаж учебный корпус



2 этаж учебный корпус



3 этаж учебный корпус



4 этаж учебный корпус

ПЛАН ЭВАКУАЦИИ
Фармацевтический корпус
г. Кемерово, пр. Октябрьский, 16 "А"
4 этаж

ИСХОДНЫЕ ОБЪЕДИНЕНИЯ

- 1. НАПРАВЛЕНИЕ ДВИЖЕНИЯ ЭВАКУАЦИИ
- 2. ОСНОВНОЙ ПУТЬ ЭВАКУАЦИИ
- 3. НАПРАВЛЕНИЕ ДВИЖЕНИЯ ПО ЛЕСТНИЦЕ ВНИЗ
- 4. АЛТЕРНАТИВНАЯ МЕДИЦИНСКАЯ ПОМОЩЬ
- 5. МЕСТО РАЗМЕЩЕНИЯ ОГНЕТУШИТЕЛЯ
- 6. МЕСТО УСТАНОВКИ ВНУТРЕННЕГО ПОЖАРНОГО КРАНА
- 7. РУЧНОЙ ПОЖАРНЫЙ ИЗВЕЩАТЕЛЬ
- 8. НЕ НАХОДИТСЯ ЗДЕСЬ

ДЕЙСТВИЯ ПРИ ПОЖАРЕ		ДЕЙСТВИЯ ПРИ АВАРИИ	
1. Сообщить по телефону 01 (сот. 112 единая диспетчерская служба спасения)	адрес объекта, место возникновения пожара, свою фамилию, нажать на кнопку ручного пожарного извещателя	1. Сообщить по телефону 01 (сот. 112 единая диспетчерская служба спасения)	адрес объекта, что случилось, имеются ли пострадавшие, свою фамилию
2. Эвакуировать людей	ориентироваться по знакам направления движения	2. локализовать аварию	предотвратить развитие аварии, оказать помощь пострадавшим, обозначить место аварии
3. По возможности принять меры по тушению пожара	использовать имеющиеся огнетушители, подать воду от пожарных кранов в очаг пожара	3. эвакуировать людей	ориентироваться по знакам, взять с собой пострадавших

ООО "КУЗБАССПАСОПЕКИ" (8 940) 38-42-85, 38-43-85

5 этаж учебный корпус

ПЛАН ЭВАКУАЦИИ
Фармацевтический корпус
г. Кемерово, пр. Октябрьский, 16 "А"
5 этаж

ИСХОДНЫЕ ОБЪЕДИНЕНИЯ

- 1. НАПРАВЛЕНИЕ ДВИЖЕНИЯ ЭВАКУАЦИИ
- 2. ОСНОВНОЙ ПУТЬ ЭВАКУАЦИИ
- 3. НАПРАВЛЕНИЕ ДВИЖЕНИЯ ПО ЛЕСТНИЦЕ ВНИЗ
- 4. АЛТЕРНАТИВНАЯ МЕДИЦИНСКАЯ ПОМОЩЬ
- 5. МЕСТО РАЗМЕЩЕНИЯ ОГНЕТУШИТЕЛЯ
- 6. МЕСТО УСТАНОВКИ ВНУТРЕННЕГО ПОЖАРНОГО КРАНА
- 7. РУЧНОЙ ПОЖАРНЫЙ ИЗВЕЩАТЕЛЬ
- 8. НЕ НАХОДИТСЯ ЗДЕСЬ

ДЕЙСТВИЯ ПРИ ПОЖАРЕ		ДЕЙСТВИЯ ПРИ АВАРИИ	
1. Сообщить по телефону 01 (сот. 112 единая диспетчерская служба спасения)	адрес объекта, место возникновения пожара, свою фамилию, нажать на кнопку ручного пожарного извещателя	1. Сообщить по телефону 01 (сот. 112 единая диспетчерская служба спасения)	адрес объекта, что случилось, имеются ли пострадавшие, свою фамилию
2. Эвакуировать людей	ориентироваться по знакам направления движения	2. локализовать аварию	предотвратить развитие аварии, оказать помощь пострадавшим, обозначить место аварии
3. По возможности принять меры по тушению пожара	использовать имеющиеся огнетушители, подать воду от пожарных кранов в очаг пожара	3. эвакуировать людей	ориентироваться по знакам, взять с собой пострадавших

ООО "КУЗБАССПАСОПЕКИ" (8 940) 38-42-85, 38-43-85

1 этаж общежитие

ПЛАН ЭВАКУАЦИИ
ФГБОУ ВО «КузГМУ»
Менеджера России
Общежитие с учебным корпусом
г. Кемерово, пр. Октябрьский, 16а
1 этаж

ИСХОДНЫЕ ОБЪЕДИНЕНИЯ

- 1. НАПРАВЛЕНИЕ ДВИЖЕНИЯ ЭВАКУАЦИИ
- 2. ОСНОВНОЙ ПУТЬ ЭВАКУАЦИИ
- 3. НАПРАВЛЕНИЕ ДВИЖЕНИЯ ПО ЛЕСТНИЦЕ ВНИЗ
- 4. АЛТЕРНАТИВНАЯ МЕДИЦИНСКАЯ ПОМОЩЬ
- 5. МЕСТО РАЗМЕЩЕНИЯ ОГНЕТУШИТЕЛЯ
- 6. МЕСТО УСТАНОВКИ ВНУТРЕННЕГО ПОЖАРНОГО КРАНА
- 7. РУЧНОЙ ПОЖАРНЫЙ ИЗВЕЩАТЕЛЬ
- 8. НЕ НАХОДИТСЯ ЗДЕСЬ

ДЕЙСТВИЯ ПРИ ПОЖАРЕ		ДЕЙСТВИЯ ПРИ АВАРИИ	
1. Сообщить по телефону 101 или 112 мобильные номера спасения	адрес объекта, место возникновения пожара, свою фамилию, нажать на кнопку ручного пожарного извещателя	1. Сообщить по телефону 101 или 112 мобильные номера спасения	адрес объекта, что случилось, имеются ли пострадавшие, свою фамилию
2. Эвакуировать людей	ориентироваться по знакам направления движения	2. локализовать аварию	предотвратить развитие аварии, оказать помощь пострадавшим, обозначить место аварии
3. По возможности принять меры по тушению пожара	при необходимости обесточить электроустройства, использовать имеющиеся огнетушители, подать воду от пожарных кранов в очаг пожара	3. эвакуировать людей	ориентироваться по знакам, взять с собой пострадавших

Исходные объединения:
1. НАПРАВЛЕНИЕ ДВИЖЕНИЯ ЭВАКУАЦИИ
2. ОСНОВНОЙ ПУТЬ ЭВАКУАЦИИ
3. НАПРАВЛЕНИЕ ДВИЖЕНИЯ ПО ЛЕСТНИЦЕ ВНИЗ
4. АЛТЕРНАТИВНАЯ МЕДИЦИНСКАЯ ПОМОЩЬ
5. МЕСТО РАЗМЕЩЕНИЯ ТЕЛЕФОНА
6. МЕСТО РАЗМЕЩЕНИЯ ОГНЕТУШИТЕЛЯ
7. РУЧНОЙ ПОЖАРНЫЙ ИЗВЕЩАТЕЛЬ
8. ЭЛЕКТРОУСТРОЙСТВО
9. НЕ НАХОДИТСЯ ЗДЕСЬ

Таблички эвакуационные

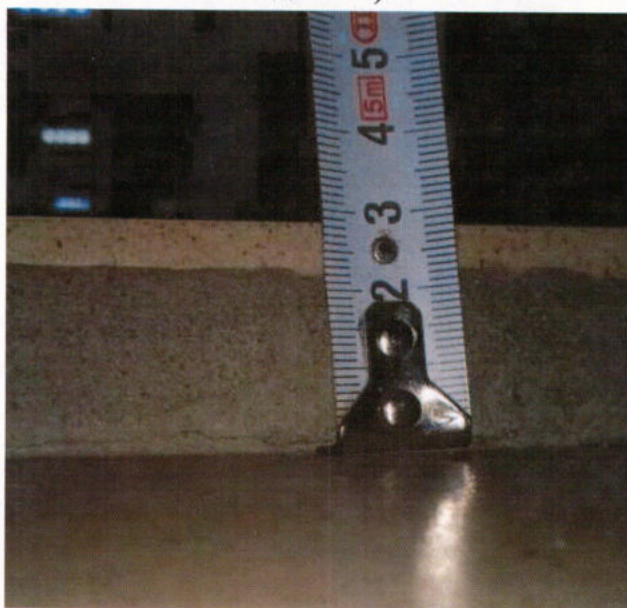


Путь эвакуации 1 этажа (с торца здания)

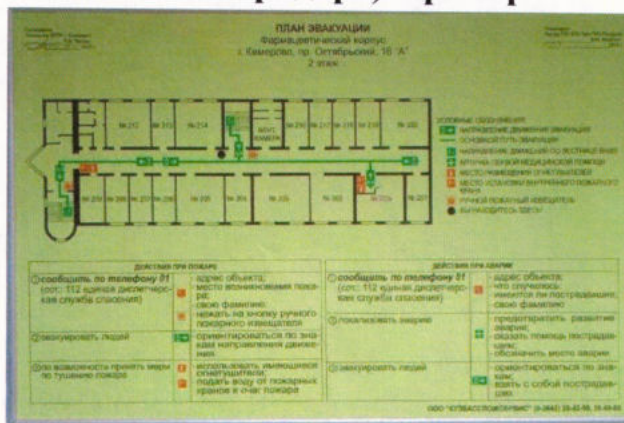




Малозаметное препятствие на пути эвакуации по ходу движения (с торца здания)



Пути эвакуации идентичны со 2-го по 5 этаж и состоят из 2-х путей (основной - по центральной лестнице, запасный – по лестнице с торца коридора) Пример



Путь эвакуации 1 этаж



Наличие порога на пути эвакуации



Ширина лестничного пролета эвакуационного пути



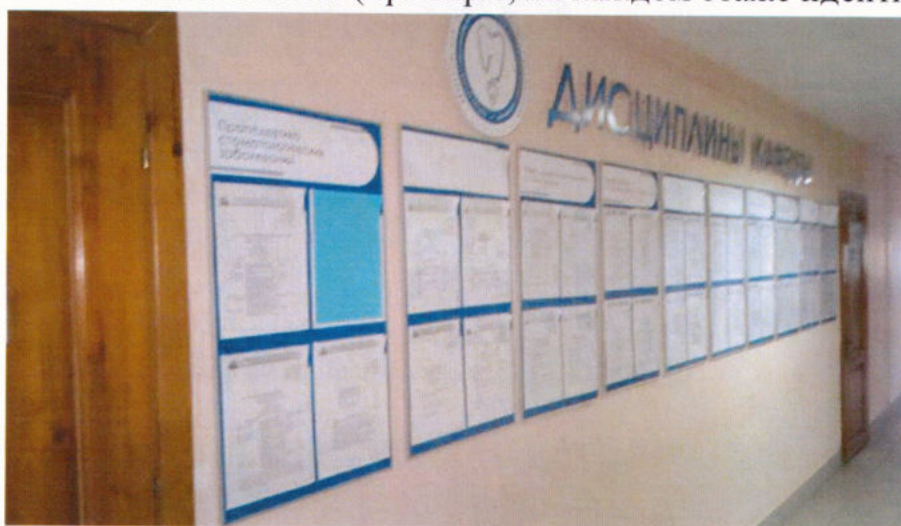
Вид лестничного марша эвакуационного пути (пример)



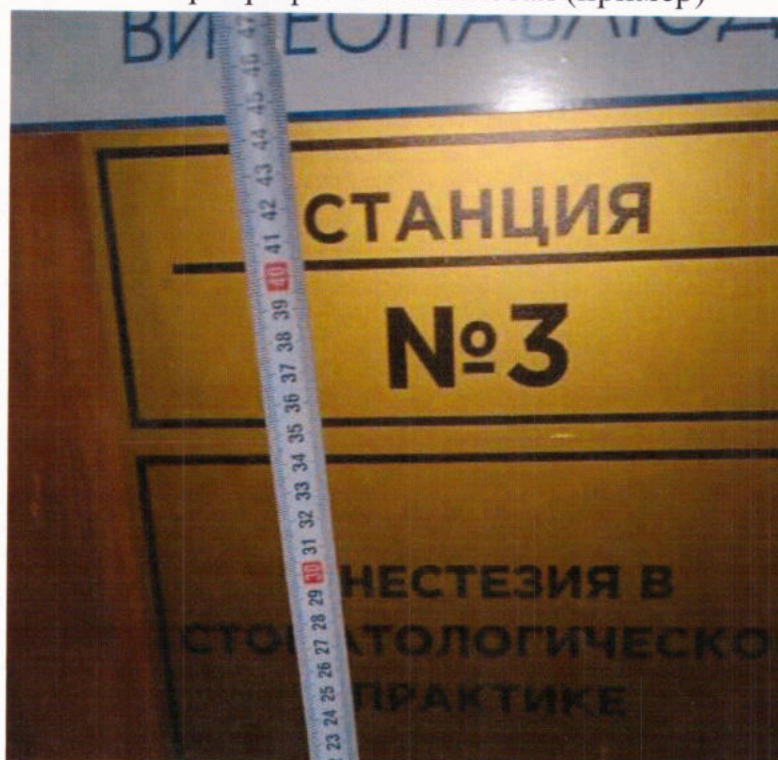
6. Информирование на объекте
Поэтажная информация по кабинетам
1 Этаж



Расписание занятий (примеры, на каждом этаже идентичны)



Размер шрифта на кабинетах (пример)



Пример табличек в кабинеты



СТАНЦИЯ №3

**ИЗГОТОВЛЕНИЕ И
ВНУТРИАПТЕЧНЫЙ
КОНТРОЛЬ**

**В ПОМЕЩЕНИИ
ВЕДЁТСЯ
ВИДЕОНАБЛЮДЕНИЕ**